

«СОГЛАСОВАНО»  
Председатель комитета по образованию  
администрации города Мурманска  
\_\_\_\_\_ /В.Г. Андрианов/  
« \_\_\_\_ » \_\_\_\_\_ 2013

УТВЕРЖДАЮ»  
Директор МБОУ ООШ № 37  
\_\_\_\_\_ /И.Я.Шкляр/  
« \_\_\_\_ » \_\_\_\_\_ 2013



«СОГЛАСОВАНО»  
Начальник ОГИБДД УМВД России по  
городу Мурманску  
майор полиции  
\_\_\_\_\_ /М.В.Нечаев/  
« \_\_\_\_ » \_\_\_\_\_ 2013

## ПАСПОРТ

дорожной безопасности муниципального бюджетного  
общеобразовательного учреждения г. Мурманска  
основной общеобразовательной школы № 37

**Общие сведения**  
муниципальное бюджетное общеобразовательное учреждение г. Мурманска  
основная общеобразовательная школа № 37

Тип ОУ **общеобразовательное учреждение**  
Юридический адрес ОУ: **183032, г. Мурманск, пр. Кирова 36/27**

Фактический адрес ОУ: **183032, г. Мурманск, пр. Кирова 36/27**

Руководители ОУ:  
Директор **Шкляр Игорь Яковлевич, т. 25-56-08**

Заместитель директора по учебной работе:  
**Тимофеева Ольга Ивановна, Дёмочкина Елена Павловна т. 25-56-10**

Заместитель директора по воспитательной работе:  
**Гусарова Татьяна Викторовна т.25-56-07**

Ответственные работники муниципального органа образования:  
главный специалист отдела воспитания и дополнительного образования детей  
комитета по образованию администрации города Мурманска Клименок  
Лариса Александровна, т.45-42-38  
( фамилия, имя, отчество) (телефон)

Ответственные от  
Госавтоинспекции: \_\_\_\_\_  
(должность)

Т. \_\_\_\_\_  
(фамилия, имя, отчество) (телефон)

Ответственные работники за мероприятия по профилактике детского  
травматизма:

Т. \_\_\_\_\_  
(должность) (фамилия, имя, отчество)  
(телефон)

Руководитель или ответственный работник дорожно-эксплуатационной  
организации, осуществляющей содержание УДС:

\_\_\_\_\_ Т. \_\_\_\_\_  
(фамилия, имя, отчество) (телефон)

Руководитель или ответственный работник дорожно-эксплуатационной  
организации, осуществляющей содержание ТСОДД\* :

\_\_\_\_\_ Т. \_\_\_\_\_  
(фамилия, имя, отчество)  
(телефон)

Количество учащихся	<b>350 человек</b>
Наличие уголка по БДД	<b>имеется, 1 этаж</b>
Наличие класса по БДД	<b>имеется, 3 этаж</b>
Наличие автогородка (площадки) по БДД	<b>нет</b>
Наличие автобуса в ОУ	<b>нет</b>
Владелец автобуса	-----

Время занятий в ОУ:

1-ая смена: **09.00- 15.20**

2-ая смена: -----

внеклассные занятия: **16.00- 17.30**

Телефоны оперативных служб:

**01, 02, 112**

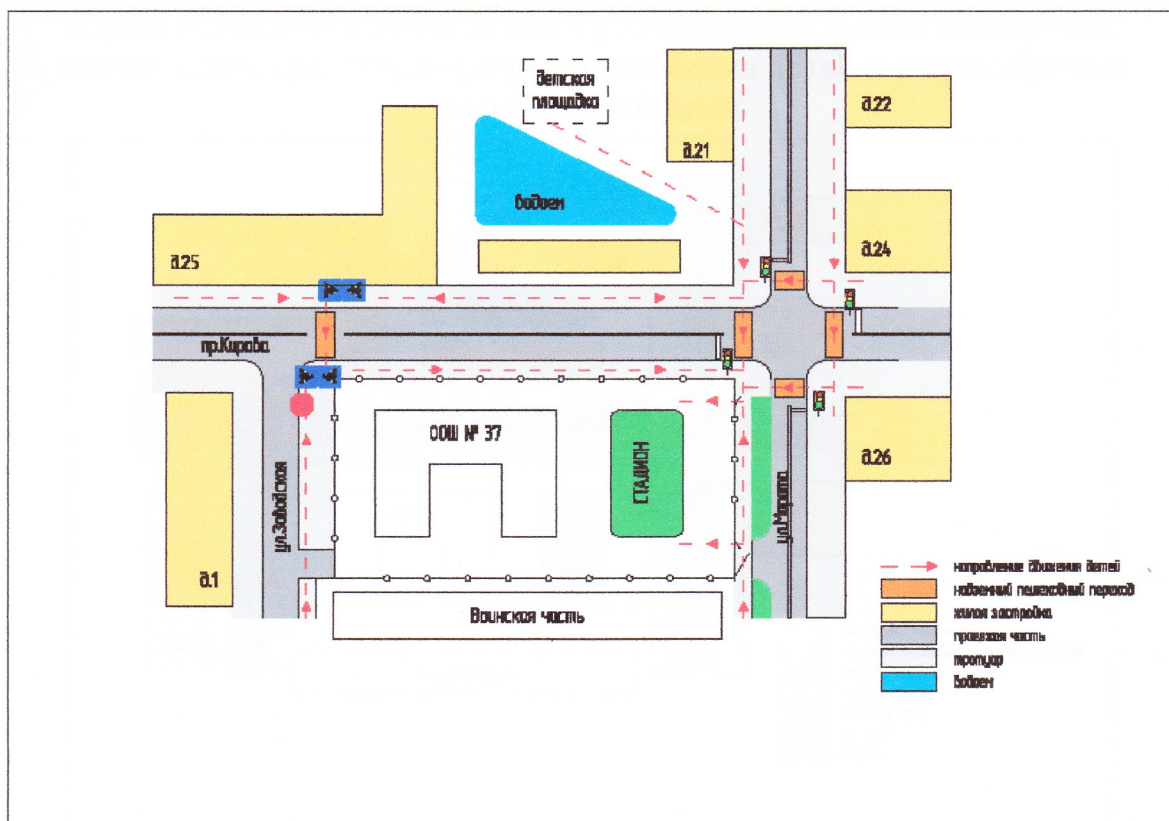
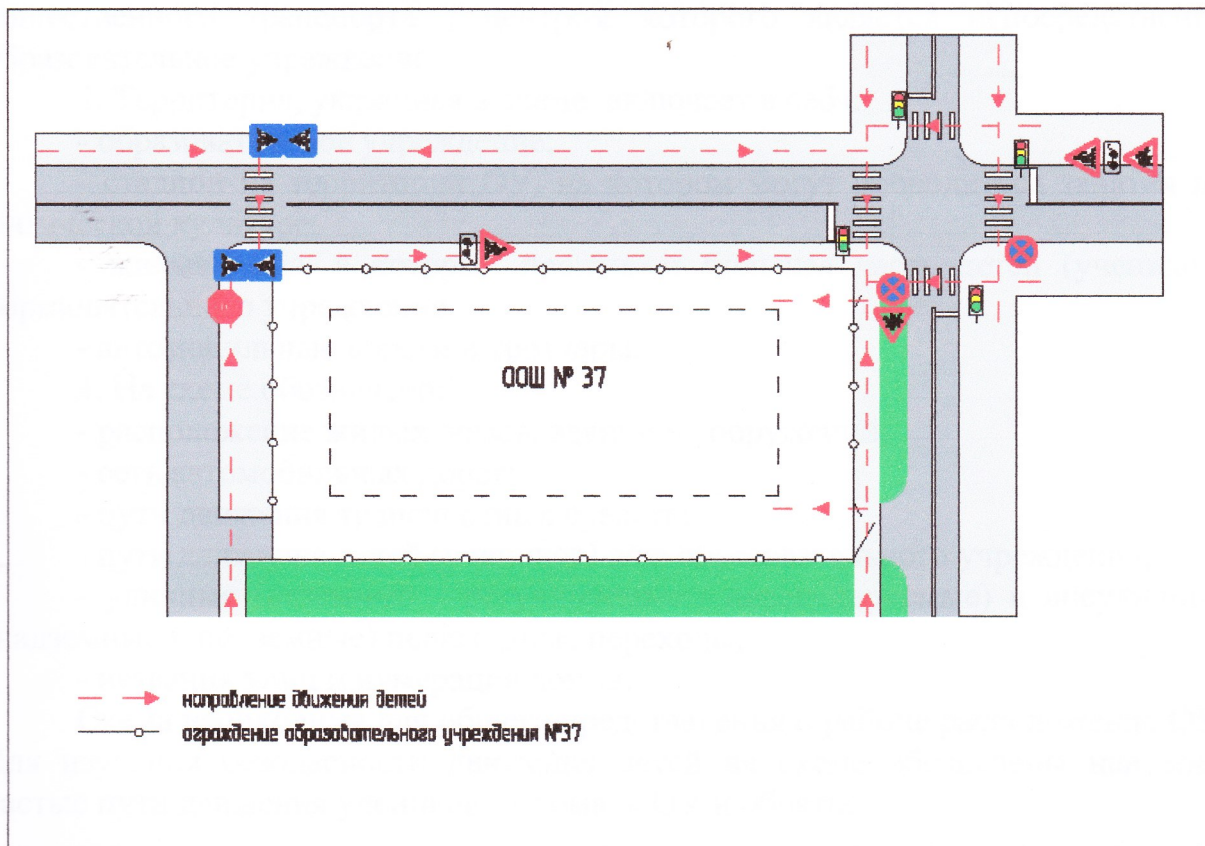
### Содержание

- I. План-схемы ОУ.
  1. район расположения ОУ, пути движения транспортных средств и детей (учеников, обучающихся);
  2. организация дорожного движения в непосредственной близости от образовательного учреждения с размещением соответствующих технических средств, маршруты движения детей и расположение парковочных мест;
  3. маршруты движения организованных групп детей от ОУ к стадиону, парку или к спортивно-оздоровительному комплексу;
  4. пути движения транспортных средств к местам разгрузки/погрузки и рекомендуемых безопасных путей передвижения детей по территории образовательного учреждения.
  
- II. Информация об обеспечении безопасности перевозок детей специальным транспортным средством (при наличии).
  1. общие сведения;
  2. маршрут движения автобуса до ОУ;
  3. безопасное расположение остановки автобуса ОУ.

III. Приложения:

# І. План-схемы ОУ.

## 1. План-схема района расположения ОУ, пути движения транспортных средств и детей (учеников)



## Пояснения к плану-схеме района расположения ОУ

1. Район расположения образовательного учреждения определяется группой жилых домов, зданий и улично-дорожной сетью с учетом остановок общественного транспорта, центром которого является непосредственно образовательное учреждение;

2. Территория, указанная в схеме, включает в себя:

- образовательное учреждение;

- стадион на территории ОУ, на котором могут проводиться занятия по физической культуре;

- жилые дома, в которых проживает большая часть детей (учеников) образовательного учреждения;

- автомобильные дороги и тротуары;

3. На схеме обозначено:

- расположение жилых домов, зданий и сооружений;

- сеть автомобильных дорог;

- пути движения транспортных средств;

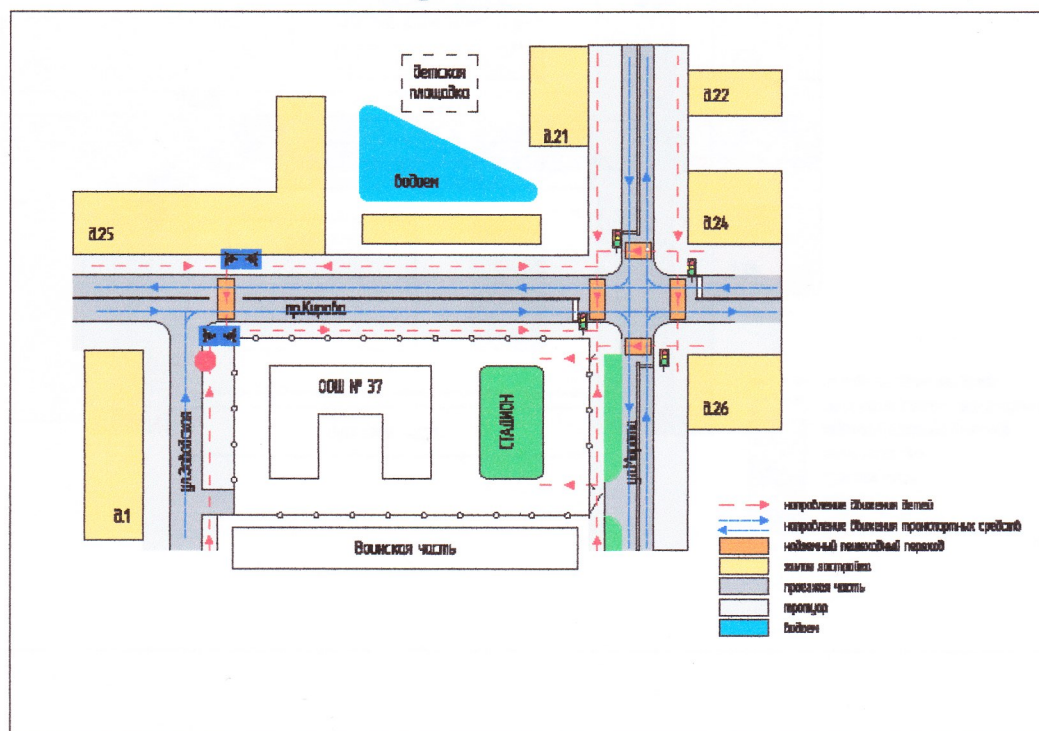
- пути движения детей (учеников) в/из образовательного учреждения;

- уличные (наземные – регулируемые / нерегулируемые) и внеуличные (надземные и подземные) пешеходные переходы;

- названия улиц и нумерация домов.

Схема необходима для общего представления о районе расположения ОУ. Для изучения безопасности движения детей на схеме обозначены наиболее частые пути движения учеников от дома к ОУ и обратно.

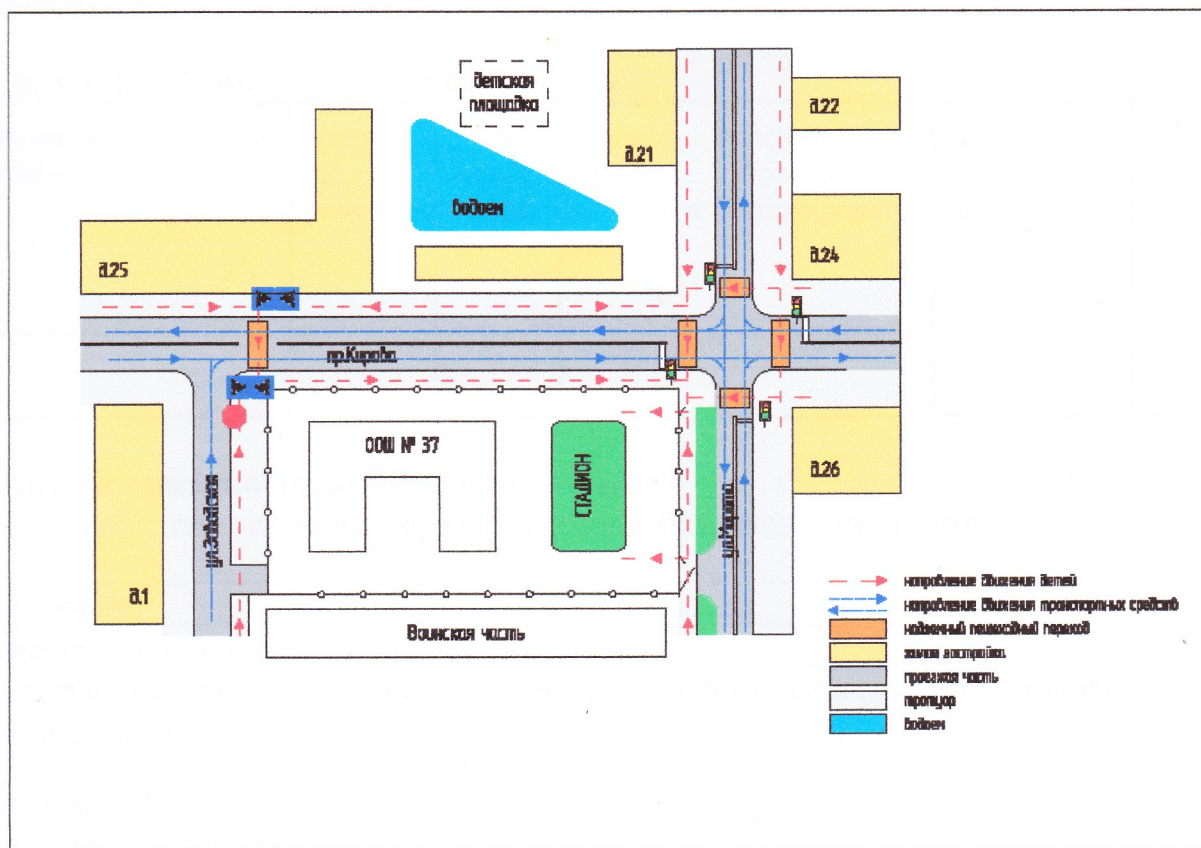
## 2. Схема организации дорожного движения в непосредственной близости от образовательного учреждения с размещением соответствующих технических средств, маршруты движения детей и расположение парковочных мест



## Пояснения к составлению схемы организации дорожного движения в непосредственной близости от образовательного учреждения

1. Схема организации дорожного движения ограничена автомобильными дорогами, **находящимися в непосредственной близости от образовательного учреждения;**
2. На схеме обозначено:
  - здание ОУ с указанием территории, принадлежащей непосредственно ОУ;
  - автомобильные дороги и тротуары;
  - уличные (наземные – регулируемые / нерегулируемые) пешеходные переходы на подходах к ОУ;
  - дислокация существующих дорожных знаков и дорожной разметки;
  - направление движения транспортных средств по проезжей части;
  - направление безопасного маршрута движения детей (учеников, обучающихся);
3. На схеме указано расположение остановок маршрутных транспортных средств и безопасные маршруты движения детей (учеников) от остановочного пункта к ОУ и обратно;

### 2. Пути движения транспортных средств к местам разгрузки/погрузки и рекомендуемые пути передвижения детей по территории образовательного учреждения



**Пояснения к составлению схемы пути движения транспортных средств к местам разгрузки/погрузки**

На схеме указывается примерная траектория движения транспортного средства комбината школьного питания, уборочных машин «ОРКО-инвест», тревожных служб города на территории ОУ, в том числе место погрузки/разгрузки, а также безопасный маршрут движения детей во время погрузочно-разгрузочных работ.

**II. Информация об обеспечении безопасности перевозок детей специальным транспортным средством (при наличии).**

**Образовательный процесс за пределами ОУ не осуществляется. При движении организованных групп учащихся в учреждения культуры, спорта и др.используются маршруты общественного транспорта.**

**1. Общие сведения**

Марка \_\_\_\_\_

Модель \_\_\_\_\_

Государственный регистрационный знак \_\_\_\_\_

Соответствие конструкции требованиям, предъявляемым к школьным автобусам

**Сведения о водителе автобуса**

Фамилия, отчество	имя,	Принят на работу	Стаж в категории D	Дата предстоящего мед. осмотра	Период проведения стажировки	Повышение квалификации	Допущенные нарушения ПДД

**Организационно-техническое обеспечение**

1) Лицо, ответственное, за обеспечение безопасности дорожного движения:

назначено \_\_\_\_\_,

прошло аттестацию \_\_\_\_\_.

2) Организация проведения предрейсового медицинского осмотра водителя: осуществляет \_\_\_\_\_

(Ф.И.О. специалиста)

на основании \_\_\_\_\_

действительного до \_\_\_\_\_.

3) Организация проведения предрейсового технического осмотра транспортного средства:

осуществляет \_\_\_\_\_

(Ф.И.О. специалиста)

на основании \_\_\_\_\_

действительного до \_\_\_\_\_.

4) Дата очередного технического осмотра \_\_\_\_\_

5) Место стоянки автобуса в нерабочее время \_\_\_\_\_

меры, исключающие несанкционированное использование \_\_\_\_\_

### **Сведения о владельце**

Юридический адрес владельца \_\_\_\_\_

Фактический адрес владельца \_\_\_\_\_

Телефон ответственного лица \_\_\_\_\_

### **Сведения об организациях, осуществляющих перевозку детей специальным транспортным средством (автобусом)**

Рекомендуемый список контактов организаций, осуществляющих перевозку детей специальным транспортным средством (автобусом).

**Сведения о ведении журнала инструктаж:** \_\_\_\_\_

## **2. Маршрут движения автобуса ОУ**

### **Рекомендации к составлению схемы маршрута движения автобуса ОУ**

На схеме указываются населенные пункты, через которые происходит следование автобуса ОУ, оборудованные места остановок для посадки и высадки детей в каждом населенном пункте; непосредственно населенный пункт, где расположено ОУ.

На схеме указан безопасный маршрут следования автобуса ОУ из пункта А в пункт В, а также обозначены:

- жилые дома населенных пунктов;
- здание ОУ;
- автомобильные дороги;
- дислокация существующих дорожных знаков на пути следования автобуса ОУ;
- пешеходные переходы, пересекающие проезжую часть маршрута движения автобуса ОУ;
- другие технические средства организации дорожного движения.

Дополнительно, при наличии трудных (опасных) участков дорог по пути следования автобуса, представляется целесообразным давать их подробное описание с рекомендациями по безопасному преодолению.

Кроме того, рекомендуется дополнять паспорт соответственно фотоматериалами с изображением таких участков, а также с изображением остановочных пунктов и мест ожидания.

## **3. Безопасное расположение остановки автобуса у ОУ**

Образец схемы.



## Рекомендации к составлению схемы расположения остановки автобуса ОУ

На схеме указывается подъезд в оборудованный «карман» или другое оборудованное место для посадки и высадки детей из автобуса ОУ, и дальнейший путь движения автобуса по проезжей части, а также безопасный маршрут движения детей (учеников) от остановки автобуса ОУ.

На схеме обозначено:

- жилые дома района расположения ОУ;
- здание ОУ;
- ограждение территории ОУ *(при наличии)*;
- автомобильные дороги.

\* Дорожно-эксплуатационные организации, осуществляющие содержание УДС, несут ответственность в соответствии с законодательством Российской Федерации (Федеральный закон «О безопасности дорожного движения» №196-ФЗ, КоАП, Гражданский кодекс).

нерегулируемый

регулируемый

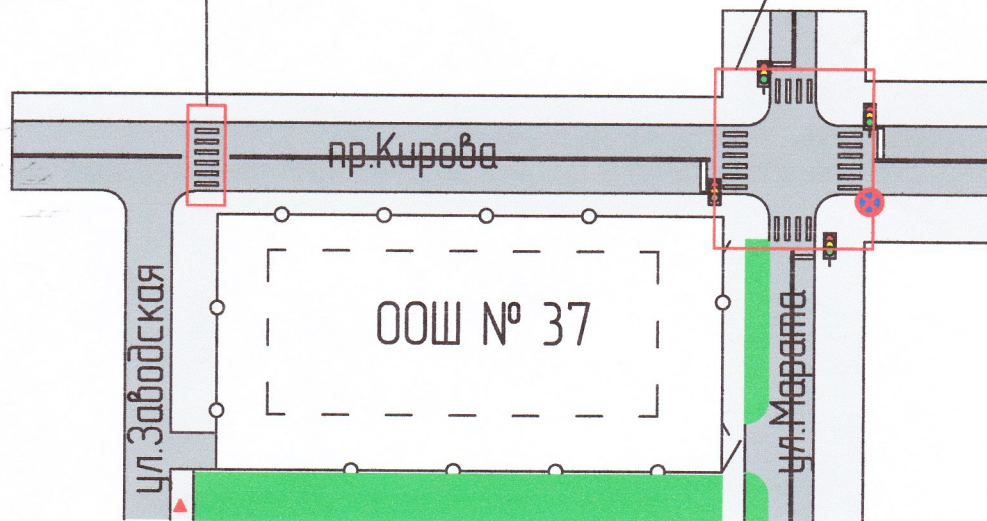


схема расположения пешеходных переходов



регулируемый пешеходный переход  
на пересечении ул. пр. Кирова-ул. Марата



регулируемый пешеходный переход  
на пересечении ул. пр.Кирова-ул.Марата



регулируемый пешеходный переход  
на пересечении ул. пр.Кирова-ул.Марата



нерегулируемый пешеходный переход  
по пр.Кирова



нерегулируемый пешеходный переход  
по пр.Кирова



бохарада дунбохаша дунмундулусурада

орбодула ол

Прошито, пронумеровано,  
прошнуровано и скреплено  
печатью на 12 (двенадцать)  
листах

Директор Шкляр И. Я.



бохарада дунбохаша дунмундулусурада

орбодула ол